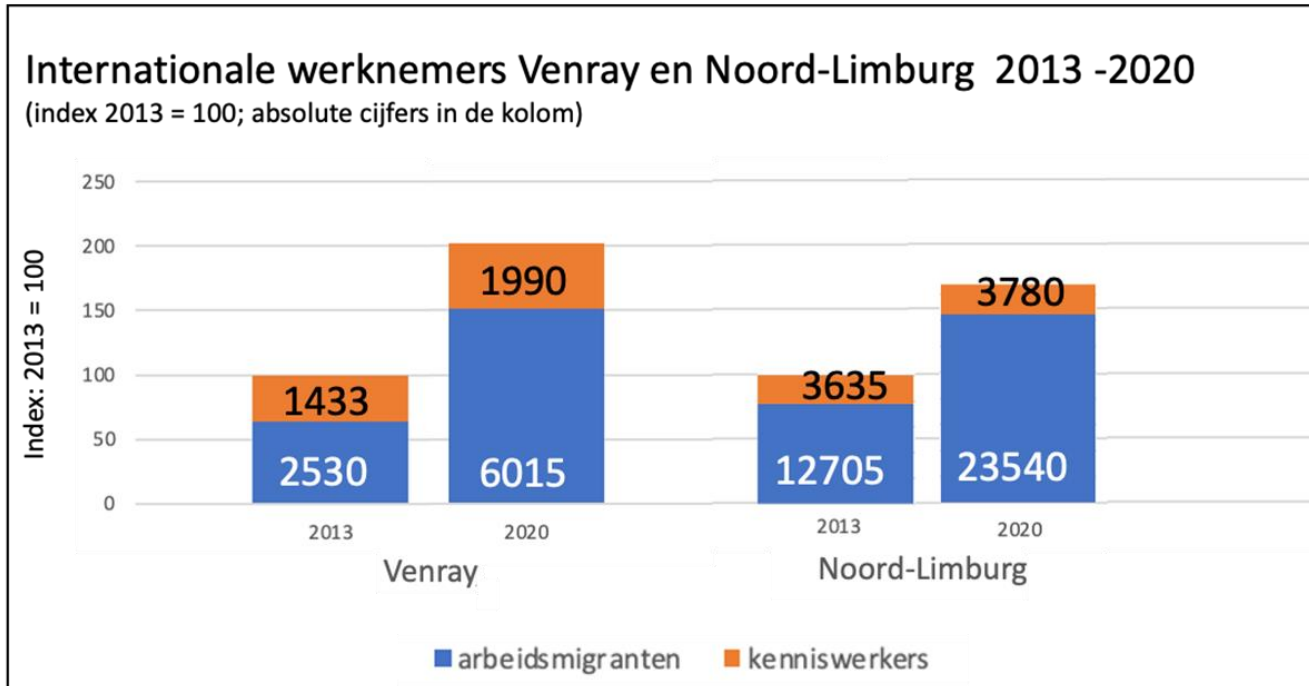


Workshop G40 Arbeidsmigratie 29 mei 2024

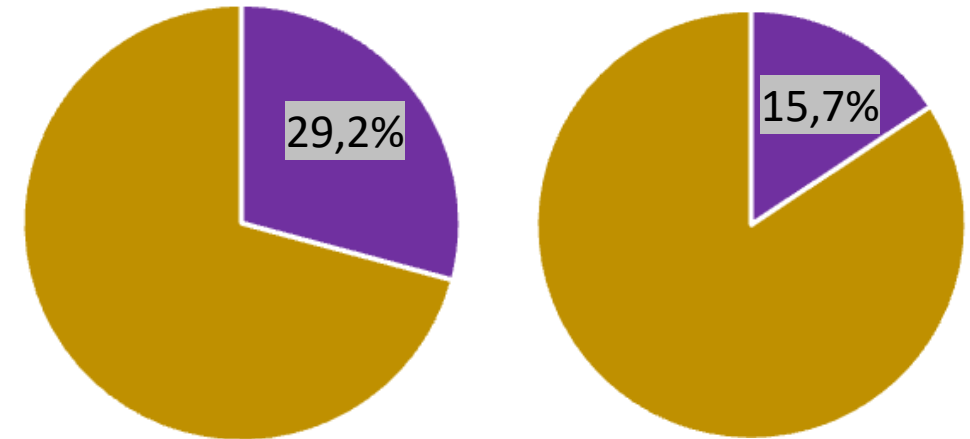
Venray en Noord Limburg



Bron: Companen/Decisio 2022, bewerking gemeente Venray

**Ongeveer 1100 vergunde plekken in Venray
ambitie 1500 extra plekken t/m 2027**

Aandeel arbeidsmigranten op totale werkgelegenheid, 2021



Bron: Companen/Decisio 2021 en CBS Statline, bewerking gemeente Venray

Venray en Noord Limburg

Integraal beleid internationale werknemers

Waar gaat het over, en over wie?

- Kenniswerkers (inkomen boven 30K resp. 40K*) ca 10% Venray, landelijk 30%
- Arbeidsmigranten (inkomen tot ca 30K resp 40K*) ca 90% Venray en landelijk 70!
- 2/3 afkomstig uit Polen
- 8% Roemenië (aantal groeit)
- 6% Bulgarije (aantal groeit)
- Slowakije en Hongarije in opkomst

* Inkomensgrenzen voor werknemers die respectievelijk jonger of ouder dan 30 zijn.

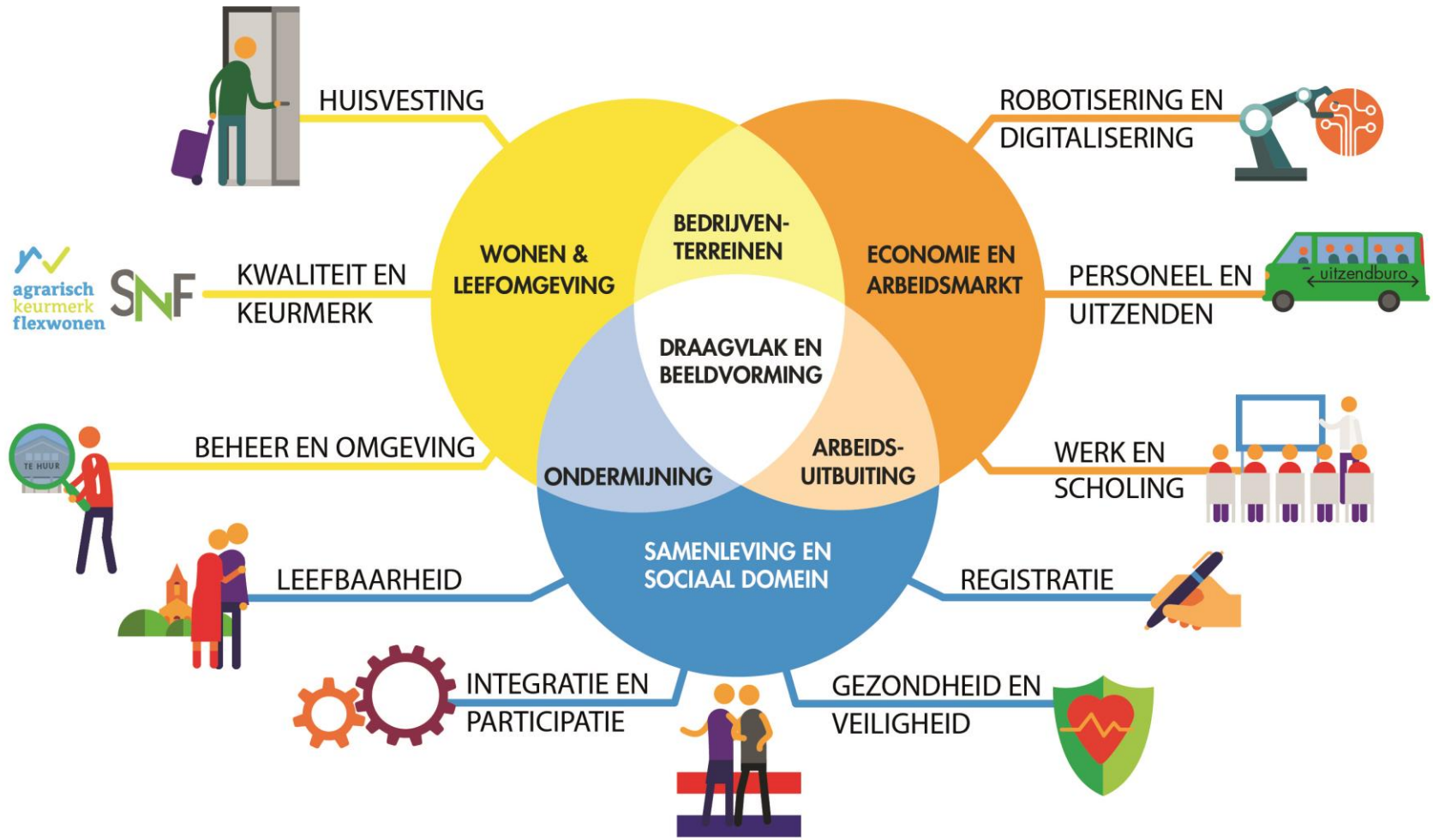
Leeftijd en geslacht: veelal tussen de 25 en 35 jaar
Iets meer dan de helft is man (54% tegenover 46%)

Bedrijfssector: 71% werkzaam via een uitzendbureau!
Logistieke en agrarische ondernemers zijn de inleners

Landbouw en groothandel zijn ook belangrijke werksectoren.

Verblijfsduur: 36% korter dan een jaar. De groep die tot 4 maanden werkzaam is neemt toe van 28% naar 41% (shortstay) (voorheen meerderheid 8 tot 12 maanden)
In Noord Limburg blijven ze korter dan in rest van Nederland. Oorzaken: flexibilisering en jobhoppen werknemer

22% 1 tot 2 jaar en 16% langer dan 5 jaar



6 sporen aanpak (sturen door beleid)

Spoor 1: Begrip en draagvlak

Spoor 2: Dekkende registratie

Spoor 3: Goede en voldoende huisvesting

Spoor 4: Sociaal en maatschappelijk verbonden

Spoor 5: Veilig en ordentelijk

Spoor 6: Uitvoerbaar

Goede huisvesting



Hoofdpijnenakkoord 2024 – 2028

De aanbevelingen van het Aanjaagteam bescherming arbeidsmigranten ('rapport Roemer') worden uitgevoerd.

-

Malafide uitzendconstructies worden hard aangepakt. De uitzendbranche en wervingsbureaus worden gereguleerd door een toelatingsstelsel (WTTA).

-

Arbeidsmigranten van buiten de EU, met uitzondering van kennismigranten, worden tewerkstellingsvergunningplichtig. De Nederlandse Arbeidsinspectie (NLA) gaat, ook op deze groep, extra handhaven.

-

Werkgevers van arbeidsmigranten (niet Nederlandse ingezetenen) worden verantwoordelijk voor overlast en kosten van arbeidsmigranten zonder reguliere huisvesting (shortstay en midstay). Zij moeten daarvoor afspraken maken met gemeenten waarin hun werknemers short- en midstay worden gehuisvest. Bevorderd wordt dat medeoverheden meer ruimte laten voor huisvesting op het eigen terrein van de werkgever.

-

Bij langdurig verblijf krijgen werkgevers ook een verantwoordelijkheid voor het leren van de Nederlandse taal door deze werknemers.

-

Bezien wordt of en zo ja, welke fiscale voordelen onder de extraterritoriale kostenregeling (ETK-regeling) worden versoberd.

-

Nederland zet met betrekking tot arbeidsmigratie in op inperking van het vrije verkeer van personen binnen de EU indien en voor zover uitbreiding van de EU aan de orde wordt gesteld.

“Het begint allemaal met registratie”

Rapport Roemer:

De zorgplicht-> Leg de verantwoordelijkheid voor de inschrijving in de Basis Registratie Personen neer bij uitzenders en inleners (bedrijven die de arbeidsmigranten inhuren)

Een juiste registratie is een voorwaarde om zaken als uitbuiting, fraude en andere misstanden terug te dringen

De zorgplicht moet weer terug in de Wet toelating terbeschikkingstelling van arbeidskrachten (VNG biedt een petitie aan de vaste kamercommissie SZW)